

## SPECIALBILAGA, MAJ 2013 HAVÄNGS MUSEIFÖRENING

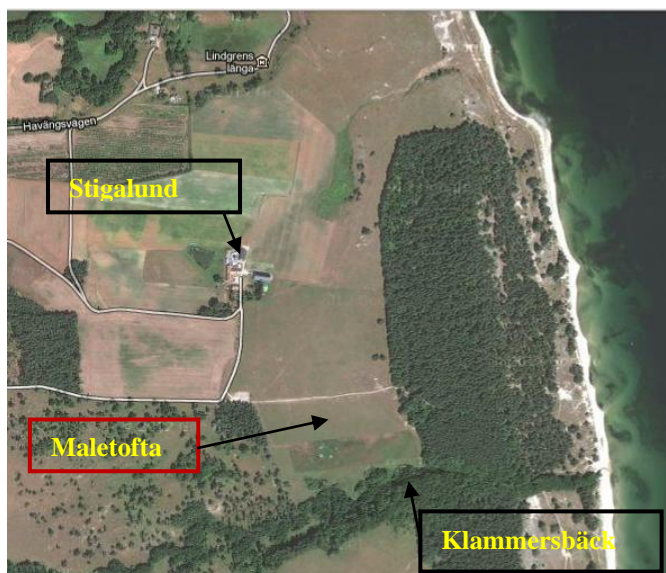
**Områdena norr och söder om Verkeåns och Klammersbäcks mynningar är osedvanligt rika på miljöer som ur natur- eller kultursynpunkt är särskilt värdefulla. Mänsklig verksamhet har starkt präglat området.**

**Vi kommer framöver att då och då fördjupa oss i frågor vi tycker är intressanta och dela med oss av detta i Specialbilagor till vårt Medlemsblad. Denna gång med fokus på Maletofta.**

### Maletofta

**Maletofta, bilden av en rik och viktig plats växer fram.**

***Skrivet av Bertil Helgesson,  
Regionmuséet Kristianstad, Sydsvensk  
Arkeologi AB***



*Maletofta låg högt med vid utsikt över Östersjön, under sin tid.*

Trakten kring Ravlunda är välkänd genom en lång rad exklusiva fynd från järnåldern, varav de flesta kommer från områdena kring Verkeåns och Klammersbäcks mynningar. Det gäller t.ex. smycken och beslag av guld, silver och brons.

Under 1990-talet gjordes sammanställningar av känt material från området och här dök namnet Maletofta upp på en karta från början av 1800-talet. Platsen undersöktes med metalldetektorer 1997, 1999, 2008 och 2011. Det utfördes också provundersökningar under 2010 och 2011. Ett mycket rikt fyndmaterial kom i dagen som daterar platsen från romersk järnålder till vikingatid (ca 100-1000 e.Kr.). Boplatsen omfattar ett ca 3 ha stort område och härifrån har flera hundra föremål framkommit.



*S-format spänne från 600-talet.*

Metallföremålen från äldre romersk järnålder-folkvandringstid (100-550 e.Kr.), är ganska få och består av dräktspännen, beslag och romerska silvermynt. Från vendel- och vikingatid (550-1000 e.Kr.) är materialet betydligt rikare med dräktspännen, hängsmycken, beslag, vikter, mynt, och avfall från bronsgjutning i form av gjutklumpar, brons-tackor, smältor, gjuttappar och vikter. I materialet finns också ett iriskt spänne och ett spänne av nordskandinavisk typ, och arabiska, frankiska och engelska mynt.

Inom nästan hela det undersökta området fann vi kulturlager under ploggången. Det är mörka jordlager som färgats av aska och annat avfall som människor lämnat efter sig, och i dessa påträffas fynd. På platsen framkom flera spår efter byggnader, bl.a. grophus, dvs. små bodar med försänkt golv, som nyttjats för hantverk och förvaring. En del stenpackningar talar för att andra, okända, aktiviteter har bedrivits på platsen.



*Allmänheten deltog i utgrävningarna av Maletoftaområdet under sommaren 2010.*

Fyndmaterialet från grävningarna i Maletofta är stort och berättar om olika typer av aktiviteter på platsen. Inom hela området påträffades keramik och djurben. Djurbenen är slakteri-avfall, och keramiken kan ha använts till förvaring och beredning av mat. En del av en kvarnsten tyder på att man malt mjöl. Här framträder det all dagliga livet på platsen och

det är tydligt att människor har bott där. Det har således inte bara varit en plats för handel och hantverk.



*Genombrutet hängsmycke från vikingatid.*

Ett specialiserat hantverk är väl belagt genom fynd som visar på järnsmide, bronsgjutning, bärnstenshantverk och textilhantverk.

Järnslaggen visar påtagliga koncentrationer och troligen har det funnits tre eller fyra smedjor på platsen. Också en rad smidda föremål framkom och mest iögonfallande är nitar av den typ som fanns i tidens båtar. Kanske har man byggt båtar på Maletofta.



*Allt som grävdes upp sållades och undersöktes noggrant.*

Redan vid metalldetektorsökningarna framkom rester från bronsgjutning i form av bronstackor och smältklumpar. Detta material utökades vid grävningarna genom fynd av smältdeglar, gjutformar, och rester av ugnar. Helt uppenbart har man tillverkat smycken på Maletofta.

Bärnstens- och textilhantverket har varit i mindre skala, men möjligen har man tillverkat bärnstenspärlor och segel. Intressant är att

finna spår efter bärnstenshantverk i Ravlunda. *Rav* är ju det danska ordet för bärnsten.

Platsens kontaktnät framträder också genom en rad fynd. Ovan nämndes detektorfynden med fynd av mynt och spännen från olika delar av Europa och Främre Orienten. Vid undersökningarna påträffades västslavisk keramik som kommer från kusttrakterna söder om Östersjön, täljsten från Norge, orientaliska och västeuropeiska glaspärlor och skärvor till glasbägare. Det är tydligt att platsen hade ett kontaktnät som omfattade större delen av den värld man kände under järnåldern.

Maletofta uppvisar en sällsam rikedom, och är med sitt rika fyndmaterial viktigt i diskussionerna kring hur handel och hantverk utvecklats under en period av nästan 1000 år.

Det är tydligt att Maletofta också skall uppfattas som en högrestatusmiljö. Säkerligen hade de människor som styrde platsen framträdande roller som jordägare, och var dessutom ledande inom det ekonomiska, religiösa, politiska och rättsliga livet.



*I samband med utgrävningarna hölls det föreläsningar i Ravlunda skola.*

**Bilder Claes Johansson, Ravlunda och Regionmuséet i Kristianstad**



**Havängs Museiförening**  
Kyrkbacken 1, 277 37 Kivik  
[www.havangsmuseiforening.se](http://www.havangsmuseiforening.se)  
[mail@havangsmuseiforening.se](mailto:mail@havangsmuseiforening.se)

